

La Côte

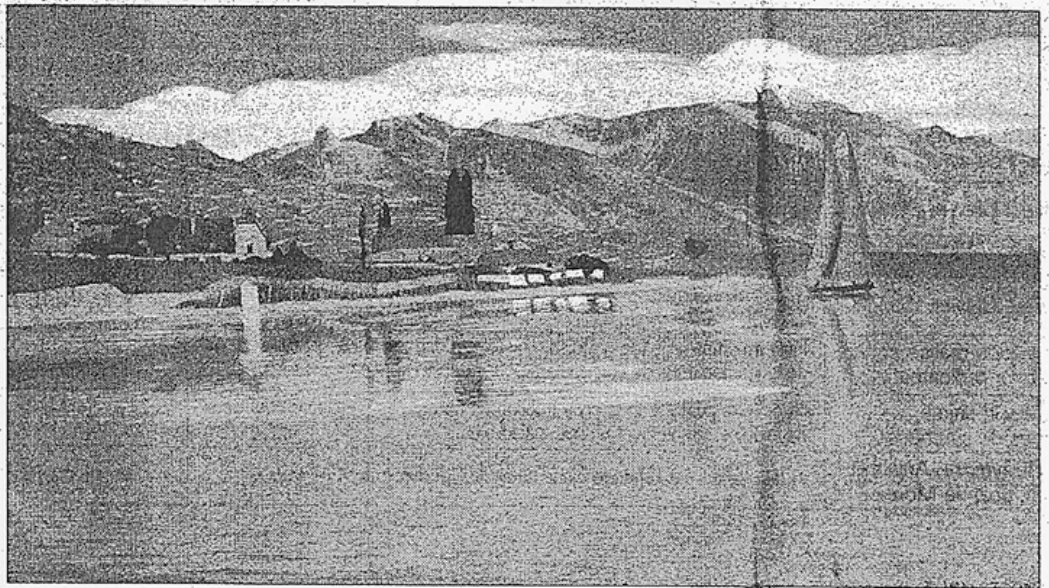
PULLY ♦ Exposition

Pour son cinquantième le musée accroche F. Vallotton

Parallèlement à l'espace réservé au peintre vaudois, des artistes contemporains reconnus, tels Gisiger, Danthine ou Yolande Biver seront présents.

Bâtisse bourgeoise de la fin du XVIIIe, flanquée d'un jardin, le Musée de Pully s'est ouvert en 1949. Pour son cinquantième, le bâtiment fraîchement rénové, ravalé et équipé, prépare quelques belles expositions. Notamment celle consacrée à Félix Vallotton et à quelques artistes contemporains.

De la peinture à la gravure, l'exposition anniversaire fait la part belle à l'artiste vaudois. Tant et tant de commentaires ont accompagné l'œuvre magistrale de Vallotton qu'elle semble désormais entrée dans le quotidien des Vaudois. Pourtant si dense, variée et grave est cette œuvre, que chaque nouveau regard révèle encore des parts inconnues ou ignorées des multiples facettes de l'artiste. Le plaisir de le retrouver reste intact, car associé à une notion de bonheur. Des paysages, notamment des sous-bois d'une éblouissante concision et netteté, des nus et des personnages. L'œuvre de Vallotton est à la fois instinctive et construite. Simple par son évidence, elle est d'une sophistication fascinante par une approche hautement intellectuelle et intense de ce qu'il peint ou grave.



Une vue du port de Pully, datée de 1891. Huile sur toile (Collection du Musée de Pully).

L'observateur tranquille qu'est Vallotton a su, comme personne, marier réalité et imaginaire. Parallèlement à l'espace réservé au Vaudois, des artistes contemporains reconnus, tels Hansjörg Gisiger, Danthine, ou Yolande Biver qui seront des hôtes d'honneur. Ex-professeur à l'École cantonale des Beaux-Arts, de Lausanne, le sculpteur Gisiger (80 ans), présente son monde d'acier. Renée-Paule Danthine grave, peint, colle. Pour elle, l'art est

inspiration et expiration-communication, traduisant ainsi son sens intime qui montre l'adoption qu'elle a fait d'une technique à base de bâtons d'huile, de cire et de pigments. Pour sa part, Yolande Biver présente en sculptures les chemins de la création. Cette exposition donnera aussi une chance à des jeunes comme Sylvie Moreillon, Alexandre Studer et Jérôme Rudin de faire découvrir leurs talents. Sylvie Moreillon aime à rendre, à travers ses huiles, des

ambiances dans lesquelles la curiosité nous pousse à avancer. Alexandre Studer, qui travaille également sur de grandes pièces, comme Sylvie Moreillon, peut alors puis abhorrer ce qu'il fait, recherchant l'équilibre absolu dans sa vision finale. Enfin Jérôme Rudin est un mondain, à la recherche d'une originalité dans le modernisme. sp/gd Musée de Pully, chemin Davel 2, 1009 Pully. Jusqu'au 16 mai. Tous les jours (lundi excepté) de 14 à 18 heures.